



Embrace



EVROPSKA KNJIŽICA

PARTIČIPATIVNI PROCES S PRISELJENCI IN
ODLOČEVALCI/STROKOVNJAKI NA ENAJSTIH
EVROPSKIH TERITORIJIH

2022-2023



GemPorte

Projekt EMBRACE so-financira Evropska unija v okviru programa AMIF. Za vsebino tega dokumenta je izključno odgovoren avtor. Vsebinska ne izraža nujno stališč Evropske unije.



KAZALO VSEBINE

Kaj boste našli v tej knjižici	2
Uvod & ozadje	3
Participativni proces na enajstih evropskih teritorijih Vprašanja in odgovori na temo integracije	4
Integracija priseljencev 6 glavnih tem:	5
Dostop do informacij, storitev in administracije	6
Relacijske in skupnostne dimenzije PRISELJENCI - STROKOVNJAKI/PROFESIONALCI - SKUPNOST	9
Jezik	12
Nastanitev	15
Participacija	17
Stigma in diskriminacija	19
Zahvale, povratne informacije & Lokalne knjižice	21

KAJ BOSTE NAŠLI V TEJ KNJIŽICI

Ta dokument je razdeljen na tri dele:

Ta knjižica se začne s kratkim uvodom v projekt EMBRACE, njegovim ozadjem, nekaterimi podrobnostmi o metodologiji, uporabljeni v participativnem procesu, ter vključenimi priseljenci, odločevalci in strokovnjaki.

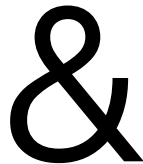
V drugem delu bralci najdejo kratko analizo znanja, zbranega v različnih fazah participativnega procesa, vključno z vsemi temami in razsežnostmi, ki so se pojavile na enajstih teritorijih. Njen namen je podati splošne informacije o spoznanjih priseljencev v zvezi s temami, ki se jim zdijo pomembne v procesu integracije. Ta analiza vzpostavlja dialog z evropskimi smernicami, saj ponazarja, kaj je usklajeno z Akcijskim načrtom EU za vključevanje in integracijo (2021-2027) in kaj ga lahko dopolnjuje.



Tretji del se osredotoča na šest glavnih tem, izbranih po sledečih merilih: (1) na koliko teritorijih so se pojavile, (2) v kakšnem obsegu in (3) če so bile izbrane po metodi so-ustvarjanja. Vsaka tema je ponazorjena z izkušnjami priseljencev ter z glavnimi priporočili in možnimi rešitvami, ki so jih skupaj oblikovali priseljenci, strokovnjaki in odločevalci.

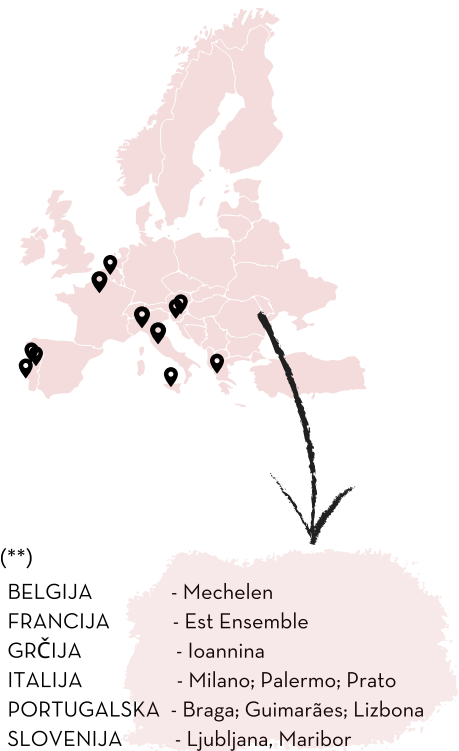
Ob temah so nakazani teritoriji, kjer so bile najpomembnejše, tako da se lahko bralci povežejo z vsako posamezno Lokalno knjižico, da bi izvedeli in raziskali več. Besedila so bila napisana na podlagi informacij iz Lokalnih knjižic, pri čemer so bili, kolikor je bilo mogoče, uporabljeni neposredni govor in citati.

UVOD OZADJE



V participativnem procesu je bila uporabljena metodologija ComParte, ki je priseljence vključila v proces odločanja o temah, ki neposredno vplivajo nanje in na njihovo vključevanje v državo. Proces je bil izveden v treh glavnih fazah: na poslušalnicah, osebnih srečanjih in dialoških delavnicah (*). V letih 2022-2023 se je v okviru projekta "Empowering Migrants to Be Representatives Actors in Community Engagement" (EMBRACE, 101038247-AMIF-2020-AG), ki ga financira AMIF, ta participativni proces istočasno izvajal v enajstih mestih v šestsih evropskih državah (**).

V tej knjižici je strnjeno znanje, zbrano med participativnimi procesi na enajstih teritorijih, kjer se je izvajal projekt EMBRACE. Namenjena je kot delovno orodje za odločevalce in strokovnjake, ki bodo na podlagi življenjskih izkušenj priseljencev sprejemali bolj utemeljene in učinkovite odločitve pri opredeljevanju politik vključevanja, usklajene z dejanskimi potrebami upravičencev. Prav tako naj bi bilo delovno orodje, ki spodbuja eksperimentiranje z različnimi rešitvami, ki jih soustvarjajo priseljenci in strokovnjaki/odločevalci.



(*)

Poslušalnice - ustvarjalna in participativna srečanja, na katerih priseljenci odkrito delijo svoje integracijske izkušnje in oblikujejo priporočila za boljše postopke vključevanja.

Osebna srečanja - neformalni trenutki, ki spodbujajo zaupanje in bližino, v katerih priseljenci neposredno delijo svoje izkušnje in priporočila z odločevalci in strokovnjaki. Ti jih aktivno poslušajo in podajajo dragocene povratne informacije o učinku priporočil na njihovo delo.

Dialoške delavnice - trenutki sodelovanja z uporabo metodologije participativnega oblikovanja politik, ki združujejo priseljence, strokovnjake in odločevalce. Njihov namen je spodbujanje sodelovanja in skupno razvijanje praktičnih rešitev, ki obravnavajo izzive, ugotovljene na osebnih posvetih in srečanjih.



Za več informacij o tem procesu glej Priročnik za aktivno participacijo migrantov

KDO SO SODELUJOČI PRISELJENCI, STROKOVNJAKI IN ODLOČEVALCI?

Na enajstih teritorijih, kjer se je izvajal participativni proces EMBRACE, je bilo vključenih skupaj (**):

(1) 194 priseljencev iz 37 držav (Afganistan, Albanija, Argentina, Benin, Burundi, Kamerun, Čad, Kitajska, Kongo, Salvador, Eritreja, Etiopija, Gambija, Gvineja, Indija, Iran, Irak, Slonokoščena obala, Kazahstan, Kenija, Kosovo, Madagaskar, Mali, Maroko, Nigerija, Pakistan, Palestina, Peru, Rusija, Senegal, Sejšeli, Sierra Leone, Somalija, Sudan, Sirija, Tunizija in Turčija;

(2) 107 strokovnjakov in odločevalcev z enajstih teritorijev.

(***) Za podrobnejše informacije o posameznih teritorijih glej Lokalne knjižice na strani 21.



PARTICIPATIVNI PROCES NA ENAJSTIH EVROPSKIH TERITORIJIH

"VSE, KAR SI ŽELIMO, JE INTEGRACIJA" (PRISELJENEC)

Danes je približno 34 milijonov prebivalcev EU rojenih zunaj EU (približno 8 % prebivalstva EU), 10 % mladih (15-34 let), rojenih v EU, pa ima vsaj enega starša, rojenega v tujini. Migranti in državljani EU z migrantskim ozadjem imajo zagotovo ključno vlogo v evropski družbi (Eurostat, Population data, 2019), vendar je za uresničitev njihovega potenciala in pričakovanj treba zagotoviti njihovo polno vključevanje in integracijo.

Na tej točki se je treba vprašati, o čem govorimo, ko se odločamo ali se ukvarjamo s temo vključevanja? Akcijski načrt EU za vključevanje in integracijo (2021-2027)(*) priznava pomen oblikovanja vključujoče družbe za vse. Podaja smernice, spodbude, usmeritve ter predloge ukrepov in dejavnosti, s poudarkom na temah vključujočega izobraževanja in usposabljanja (vključno z učenjem jezikov), zaposlitvenih možnosti in priznavanja spretnosti, dostopa do zdravja ali stanovanj.

Priseljenci, vključeni v participativne procese projekta EMBRACE na različnih teritorijih, izpostavljajo zanje pomembne teme in oblikujejo priporočila, podprta z njihovimi izkušnjami, ki so v tesnem dialogu z Akcijskim načrtom EU in ga lahko dopolnjujejo.

(*) [Akcijski načrt EU o integraciji in vključevanju \(2021-2027\)](#)

Preseki med Akcijskim načrtom EU in participatornim procesom EMBRACE:

- Teme, ki jih poudarjajo tako priseljenci kot Akcijski načrt EU: namestitve, zaposlovanje, dostop do zdravstva in izobraževanja.
- Poudarek na učenju jezikov, duševnem zdravju, diskriminaciji, pomenu politične udeležbe in dostopu do primernih stanovanj so podteme, ki so v dialogu z Akcijskim načrtom EU in vsebine, ki so jih izpostavili priseljenci;
- Dostop do informacij in jezik sta dve močni temi, ki ju omenjajo priseljenci, vendar v večji meri, kot je to navedeno v akcijskem načrtu EU.

Nove informacije, ki dopolnjujejo in nadgrajujejo Akcijski načrt EU

- Medtem ko Akcijski načrt EU poudarja pomen partnerstva številnih deležnikov na vseh ravneh vključevanja, priseljenci poudarjajo pomen odnosov, tako z izvajalci kot s skupnostjo;
- Priseljenci poudarjajo temo diskriminacije skupnosti LGBTQI+ in hendikepiranosti, ki bi se morala dodati k obstoječim opisanim oblikam diskriminacije (na podlagi spola/spolne usmerjenosti/hendikepiranosti) v Akcijskem načrtu;
- Priseljenci dodajo, da potrebujejo bolj prilagojeno pomoč v prvih dneh prihoda in da želijo postati samostojni, ko se programi končajo, kar v Akcijskem načrtu EU ni poudarjeno.

POVEZANA PRIPOROČILA PRISELJENCEV

“.....
Neposredno nas povežite z možnostmi za zaposlitev. Ne pomagajte nam le iskati delovnih mest na spletu. Popeljite nas do delodajalcev.

- Vprašajte nas, kako smo lahko koristni in kaj želimo početi. Upoštevajte naša znanja in spretnosti, ne osredotočajte se le na to, česa nimamo.
- Razložite nam, kako lahko pridemo na univerzo, tudi če je pot dolga. Ne recite nam samo, da moramo delati.
- Omogočite lažjo nostrifikacijo potrdil o izobrazbi.
- Spodbujajte duševno zdravje in socialne vezi.
- Od organizacij zahtevajte odgovornost za njihovo ravnanje s priseljenci (več na strani 9).
- Spodbujajte tehnologijo za povečanje udeležbe (več na strani 17).
- Poudarite pomen učenja lokalnega jezika, saj ga vsi ne razumejo takoj (več na strani 12).
- Ustanovite stanovanjske zadruge (več na strani 15).
- Razložite nam naše pravice in družbene konvencije (več na strani 6).

“.....

- Ustvarite individualno pot do samostojnosti posameznikov.
- V vsaki skupnosti uporabite vidne govorce, na katere se lahko ljudje obrnejo (več na strani 9).
- Pokažite nam združenja LGBTI+, kjer se lahko počutimo dobrodošle in kjer se lahko srečujemo z ljudmi.

Razmišljanje in odločanje o vključevanju priseljencev je kompleksno in celostno. Kot je omenjeno tudi v Akcijskem načrtu EU, se je treba zavedati, da so teme včasih lahko medsebojno povezane. Ta tematska prepletenost se je izrazila tudi v participativnem procesu. Ko na primer priseljenci govorijo o namestitvi ali jeziku, se pojavi tudi tema diskriminacije. Te tematske povezave se še bolj okrepijo v procesu soustvarjanja rešitev, kjer se na primer nekatere teme pojavijo kot "temeljni vzroki" drugih. Čeprav se v naslednjem razdelku te knjižice zdi, da so teme razdeljene, so ta presečišča vedno prisotna.

INTEGRACIJA PRISELJENCEV 6 GLAVNIH TEM

Na naslednjih straneh je bralec podrobneje seznanjen s šestimi temami, ki so bile najbolj poudarjene pri analizi enajstih Lokalnih knjižic. Ob vsaki glavni temi je navedno sledeče:

- glavne izkušnje s teritorijev, kjer se je tema pojavila in sicer z besedili, ki združujejo pričevanja priseljencev in skušajo biti čim bolj zvesta njihovim prispevkom;
- glavna priporočila, ki so nastala na teh teritorijih;
- informacije, pridobljene na dialoških delavnicah, na katerih so sodelovali priseljenci, strokovnjaki in odločevalci; povzetek možnih temeljnih vzrokov problema in dogovorjene ključne značilnosti za oblikovanje rešitve.

Vsaka tema se konča s povabilom k ukrepanju na podlagi povzetka rešitev, ki so bile soustvarjene na različnih območjih.

DOSTOP DO INFORMACIJ, STORITEV IN ADMINISTRACIJE

KAJ NAM POVEDO IZKUŠNJE PRISELJENCEV?

Včasih je rešitev naše težave povsem očitna, vendar se je ne zavedamo. Želimo se seznaniti z obstoječimi storitvami in birokratskimi postopki. V vsakdanjem življenju se moramo seznaniti z različnimi področji in pravicami: kako stvari delujejo, kako zaprositi za službo, kako priti na pregled v zdravstvene centre, kaj se dogaja v mestu, v katerem živimo, ali obstajajo kraji, kamor lahko gremo, da se srečamo z ljudmi in se počutimo varno (na primer združenja LGBT+, supermarket ali lokalne nevladne organizacije), kakšne dejavnosti potekajo v šoli, kaj morajo starši storiti v šoli, in drugo. Tudi pridobivanje ali podaljševanje dokumentov je lahko nočna mora, če ne poznamo potrebnih postopkov.

Informacije, ki obstajajo, velikokrat niso v našem jeziku ali celo v angleščini, zato je nemogoče načrtovati stvari vnaprej in ne moremo upravljati svojih pričakovanj. Dostop do potrebnih informacij in navodil v našem jeziku je ključnega pomena. Če jih ne dobimo, obtičimo na mestu in ne moremo prevzeti odgovornosti za svojo prihodnost. Način pridobivanja informacij je zelo pomemben. Pomembno je, če so strokovnjaki v službah prijazni in iskreni, nas vključijo v proces integracije in nas peljejo na določena mesta (v bolnišnico, trgovino itd.). Pomaga tudi, če imamo srečo, da imamo krog prijateljev, ki nas usmerjajo, ščitijo in podpirajo pri krmarjenju po sistemu.

- Braga
- Est Ensemble
- Guimarães
- Ioannina
- Lizbona
- Ljubljana
- Maribor
- Mechelen
- Milan
- Palermo
- Prato



[ZA VEČ INFORMACIJ O
DOSTOPU DO INFORMACIJ,
STORITEV IN
ADMINISTRACIJE GLEJ
LOKALNE KNJIŽICE
POSAMEZNIH TERITORIJEV
\(Stran 21\)](#)

“.....
Zelo pomembno je, da novim beguncem posredujemo informacije o življenju beguncev tukaj in o tem, kako poteka naše življenje tukaj (o pravicah, programih ...). Da bi vedeli, kaj se bo zgodilo.
- Priseljenec

KAJ PRIPOROČAJO PRISELJENCI?

- V organizacijah naj delajo predstavniki vseh kultur. Ti lahko prevajajo in razlagajo na način, ki ga razumemo, in poskrbijo, da nas organizacije razumejo. Najpomembneje pa je, da poznajo našo kulturo in se lahko z nami povežejo prek naših čustev.
- Ustanovite organe, namenjene obveščanju priseljencev v javnih ustanovah, in večjezične informativne zloženke.
- Vključite nas v odločitve, ki zadevajo naše življenje, na primer pri izbiri mesta, v katerem bomo živeli.
- Ponudniki storitev in izvajalci bi morali biti bolj transparentni glede tega, kaj je in kaj ni mogoče, da bi priseljenci razumeli situacije, s katerimi se soočajo.
- Ustvarite sisteme prijateljstva med novimi prišleki.

KAJ SO UGOTOVILI PRISELJENCI IN ODLOČEVALCI/STROKOVNJAKI Z RAZLIČNIH TERITORIJEV?



Ko so se odločevalci/strokovnjaki in priseljenci srečali na dialoških delavnicah [v Milanu, Pratu, Mariboru in Est Ensembleu], so poskušali oblikovati nekaj možnih rešitev.

Pri tem so ugotovili, da so **TEMELJNI VZROKI** težav v tem tematskem sklopu povezani z:

- Jezikovnimi ovirami (na obeh straneh)
- Pomanjkanjem razumevanja novih kultur

- Neprilagojenim informativnim gradivom
- Gostiteljskim sistemom, ki ni prilagojen posamezniku
- Pomanjkanjem usklajevanja med storitvami
- Pomanjkanjem usklajevanja med službami/organizacijami, povezanimi s šolo

- Pomanjkanjem finančnih in človeških virov/sredstev
- Pomanjkanjem storitev in odsotnost institucij
- Pomanjkanjem usposobljenih uslužbencev za sprejemanje priseljencev

- Nedoslednostjo v upravnih postopkih in razlagah zakonodaje
- Zapletenim pravnim okvirjem

Na podlagi ugotovljenih glavnih temeljnih vzrokov na različnih območjih so se skupine osredotočile na možne rešitve. V tem procesu so opredelile različne **KLJUČNE ZNAČILNOSTI**, ki so pomembne za oblikovanje rešitev:

O informacijah

- Opredelitev potrebnih informacij, do katerih imajo ljudje dostop
- Digitalna platforma za migrante
- Uporaba komunikacijske tehnologije
- Posodobljene informacije o storitvah in postopkih
- Odprte in dostopne informacije za vse

O storitvah

- Koordinacija storitev
- Izboljšanje obstoječih infrastruktur v mestu
- Informiranje staršev o šolskem sistemu ter podpora staršem z dokumentacijo in postopki

Zagotavljanje dostopa do

- Zaposlitvenih možnosti
- Usposabljanj
- Jezikovnih tečajev
- Izobraževanj
- Stanovanj

Mapiranje

- Spretnosti priseljencev
- Strasti priseljencev

O vključevanju skupnosti

- Omogočanje srečanj med priseljenci in lokalnimi prijatelji
- Omogočanje izmenjav in globljih odnosov med priseljenci in lokalnimi akterji v različnih sektorjih
- Organiziranje dogodkov za spodbujanje vključevanja skupnosti
- Priseljenci kot mentorji in reference za druge priseljence

O kulturi

- Spodbujanje ozaveščenja za zmanjšanje stereotipov
- Spodbujanje kulture in športa kot poti h vključevanju
- Fizične stične točke (kraji) za omogočanje družabnih dogodkov

KATERE REŠITVE SO SO-USTVARILI PRISELJENCI IN ODLOČEVALCI/STROKOVNJAKI?



Milan



Gradnja digitalne platforme s seznamom fizičnih stičnih točk, ki bi izboljšala in prilagodila dostop do informacij o vsakodnevnih storitvah za migrante. Platforma naj vključuje natančen postopek mapiranja ("kaj potrebujete in kaj lahko daste"), povezave z lokalnimi prijatelji, posodobljen zemljevid storitev na ozemlju in fizične stične točke za ustvarjanje družabnih dogodkov. Tako bi se ljudje počutili bolj usmerjene, vključene in povezane.



Prato



Vzpostavitev poti izmenjave in vzajemnega poznavanja med lokalnimi organi/slужbami, povezanimi s šolo. Pot se gradi z informativnimi srečanji, oblikovanjem skupin in organizacijo nadaljnje poti za učitelje in starše, ki vključuje oblikovanje 1) vodnika po šolskem sistemu ter šolskih in izvenšolskih storitvah; 2) koledarja dni usposabljanja za vodstva šol in učitelje; 3) koledarja dni odprtih vrat za širjenje informacij in spodbujanje okenc, namenjenih pomoči staršem. Tako se bodo storitve/organi in ozaveščanje povezali na vsaki ravni šolskega sistema v Pratu (institucionalna, starševska, šolska).



Prato

Vzpostavitev nove Dostopne točke za priseljence, ki poleg informacij in podpore pri upravnih postopkih ponuja tudi usmerjanje in pomoč pri dostopu do storitev. Točka se lahko sčasoma organizira v obliki okenc v različnih delih mesta (in ne le v glavnem uradu za migracije) in vključuje: usposobljene delavce, mreženje in kartiranje obstoječih storitev, dogodke med odločevalci in institucijami ali odločevalci in priseljenci. Tako bi priseljenci pridobili orientacijo in pomoč pri dostopu do storitev na ozemlju: z novo oblikovanim delovnim prostorom, novo recepcijo, ki ponuja orientacijo in spremljanje, ter uporabo novih metodologij komuniciranja z uporabniki, da se zmanjša občutek dezorientacije pri prišlekih in spodbujajo participativne poti.



Est Emsemble



Direkcija za participativno državljanstvo in življenje v soseski bo ponudila brezplačno usposabljanje za priseljence: FINA (Formation d'Inclusion Nouveaux Arrivants). Omogočala bo pomoč pri vključevanju v družbo in vključuje: učenje francoščine, delavnice za samozavest, kulturne in športne izlete, strokovne prakse, delavnice za izmenjavo izkušenj in znanja, osveščanje o skupnem življenju, izmenjavo dobrih praks za ovrednotenje kompetenc, psihologa/zdravnika, dostop do knjižnice/mediateke.



Maribor



Zbiranje podpisov za obravnavo najbolj perečega vprašanja: "Vizumski dokumenti": 1) Podpisati poziv upravni enoti, ki je del nacionalnega ministrstva, ki obravnava prošnje za dokumente; 2) Pojasniti razloge za dolge čakalne dobe - ustanovljena je bila druga pobuda; 3) Ustanoviti civilno iniciativo, ki se bo obrnila na Urad predsednika Republike Slovenije za podporo pri doseganju mednarodnega sporazuma med Kosovom in Slovenijo; 4) Nadaljevati aktivnosti in vzpostaviti pogovore z oblikovalci politik; 5) Nadaljevati z zbiranjem podpisov.



RELACIJSKE IN SKUPNOSTNE DIMENZIJE

PRISELJENCI - STROKOVNJAKI/PROFESIONALCI - SKUPNOST

KAJ NAM POVEDO IZKUŠNJE PRISELJENCEV?

Pomembno je spoznati prave ljudi. Ko pridemo, ne poznamo nikogar in se lahko počutimo izgubljene ali osamljene. Dobro je, če nas sprejme nekdo, ki nam pomaga in nam daje občutek varnosti in miru.

Pomembno je, če so izvajalci, ki delajo z nami, na voljo, ko jih prosimo za pomoč in da nas poskušajo spoznati kot osebe, ne le kot priseljence.

Poleg zdravnikov moramo spoznati tudi druge ljudi. Ustvarjanje podpornih in smiselnih odnosov z lokalno skupnostjo nam omogoča, da nas vidijo kot posameznike in kot ljudi, cenijo naše življenjske poti in naše projekte.

S prijatelji se bolje počutimo, saj nam lahko razložijo stvari ali nam celo pomagajo pri učenju jezika. Pomembno je, da imamo priložnosti za druženje. Vse je lažje, če imamo prijatelja, referenčno točko ali nekoga, ki mu lahko zaupamo, ki nam bo prisluhnil, nas usmerjal in nam pomagal razvijati naše sposobnosti ter uresničevati naše sanje. Govorimo o prijateljih, ki so tudi drugi priseljenci ali pa tudi lokalni prebivalci.

“
: **Trenutno sem dobro, vseč mi je**
: **ta država. Všeč mi je, ker imam**
prijatelje in delo.
- **Priseljenec**

“
: **Najprej sem spoznal svojo organizacijo in pomagali so mi. Ko potrebujem**
: **pomoč, ko moram postaviti vprašanje, mi pomagajo in razložijo.**
- **Priseljenec**

KAJ PRIPOROČAJO PRISELJENCI?

- Dobro je, ko nas obiščejo socialni delavci. Lepo je imeti obiske (oni ali druge organizacije).
- Ustvarite prijetne, neformalne prostore, kjer se lahko ljudje srečujejo in družijo.
- Odločevalci in ponudniki storitev potrebujejo več neposrednih stikov s priseljenci, da bi izboljšali medsebojno razumevanje in komunikacijo.
- Ljudi, ki so v stiku s tujimi uporabniki, usposobite za zelo potrpežljivo in taktno ravnanje ter zagotovite sprejemno točko s prijaznimi ljudmi.
- Potrebni je več priložnosti za vzpostavljanje odnosov med domačini in priseljenci, zlasti na socialnem področju.

- Braga
- Guimarães
- Ioannina
- Lisbon
- Mechelen
- Milan
- Prato



[ZA VEČ INFORMACIJ O RELACIJSKIH IN SKUPNOSTNIH DIMENZIJAH GLEJ LOKALNE KNJIŽICE POSAMEZNIH TERITORIJEV](#)
(Stran 21)

KATERE REŠITVE SO SO-USTVARILI PRISELJENCI IN ODLOČEVALCI/STROKOVNJAKI?

Priseljenci, odločevalci in strokovnjaki so se zbrali na dialoški delavnici [v Est Ensembleu, Guimarãesu in Ioannini] na temo relacijskih in skupnostnih dimenzij. Z analizo tega dela smo prišli do naslednjih **TEMELJNIH VZROKOV** težav:



- Pomanjkanje informacij o državi in družbenih normah, kar povzroča psihološke težave
- Ovirana komunikacija med različnimi skupinami
- Jezikovne ovire
- Pomanjkanje časa strokovnih delavcev za neposredno komunikacijo s priseljenci (prezasedenost z drugimi nalogami ali pomanjkanje sredstev)

- Težave z znanjem, kako pristopiti k priseljencem in kje jih poiskati
- Pomanjkanje vključujočih dejavnosti, ki bi olajšale integracijo priseljencev
- Nezadostno usposabljanje uslužbencev o tem, kako sprejeti priseljence
- Razmejitve med priseljenici in odločevalci preprečujejo sodelovanje priseljencev

- Potreba po tem, da strokovni delavci pokažejo pristno skrb
- Pomoč strokovnjakov je potrebna pri različnih vidikih življenja
- Potreba po sistemu za podporo samostojnosti
- Pomanjkanje ozaveščenosti o prizadevanjih za pomoč priseljencem

- Občutek nekoristnosti, osamljenosti, razočaranja in manjvrednosti priseljenca v primerjavi z domačini
- Napačna pričakovanja
- Nova kultura in prilagajanje na novo okolje

Ob upoštevanju zgoraj opredeljenih temeljnih vzrokov so si skupine predstavljale možne rešitve, za katere so izpostavile različne **KLJUČNE FUNKCIJE**, ki naj bi bile pomembne za njihovo oblikovanje:

Neformalnost in regularnost

- Spodbujanje neformalnih interakcij za krepitev povezav med ljudmi
- Vzpostavljanje rednih in stalnih pobud za zagotavljanje stalnega sodelovanja

Komunikacija

- Učinkovita, odprta in dostopna komunikacija med različnimi zainteresiranimi stranmi
- Doseganje in vključevanje širšega občinstva
- Spodbujanje izmenjave problemov, potreb in idej med vsemi člani

Dejavnosti

- Omogočanje razprav v majhnih skupinah za spodbujanje sodelovanja in zavzetosti
- Zagotavljanje dostopa do zaposlitvenih možnosti, usposabljanja, jezikovnih tečajev, izobraževanja in stanovanj
- Spodbujanje prizadevanj za zmanjšanje stereotipov
- Organiziranje dogodkov za spodbujanje sodelovanja in interakcije v skupnosti
- Spodbujanje sodelovanja in povezovanja med nevladnimi organizacijami, podjetji, univerzami, občinami in priseljenici

Struktura

- Enakomerna zastopanost priseljencev, odločevalcev in strokovnjakov
- Upravljanje hierarhije s predstavniki vsake skupine, vključene v postopke odločanja
- Vzpostavitev prostovoljne organizacije za spodbujanje vključevanja in sodelovanja skupnosti
- Zagotavljanje smiselnega vključevanja različnih priseljencev v javne institucije, tudi z vključevanjem osebja
- Opolnomočenje priseljencev, da služijo kot mentorji in referenčne osebe za druge priseljence, s čimer se ustvari podporni sistem

Kulturna izmenjava

- Spodbujanje interakcije in vključevanja brez spodkopavanja ali razkrajanja neke kulture
- Spodbujanje skupne identitete s procesom brandinga
- Spodbujanje kulturnih izmenjav, vključno s hrano, športom in glasbo

KATERE REŠITVE SO SO-USTVARILI PRISELJENCI IN ODLOČEVALCI/STROKOVNJAKI?

“



Guimarães

Izvedba neformalnih mesečnih srečanj, imenovanih

- "Chatting", na katera pridejo priseljenci, strokovnjaki in lokalni prebivalci. Srečanja se odvijajo na javnih prostorih, kjer udeleženci jedo hrano, pijejo čaj in kavo, poslušajo glasbo in delijo izkušnje. Oglašujejo se na družbenih omrežjih, snemajo in predvajajo na lokalnem radiu. Vse z namenom boljšega medosebnega spoznavanja.



“



Ioannina

•

Vzpostavitev sistema in postopka komuniciranja med strokovnjaki, odločevalci in priseljenci. Ta vključuje zbiranje podatkov o potrebah in težavah vseh udeležencev ter oblikovanje idej za rešitve, ki vodijo v bolj humano komunikacijo.



“



Ioannina

•

Vzpostavitev prostovoljne organizacije, sestavljene iz priseljencev in domačinov, ki bo spodbujala spoštovanje, odgovornost in enakovreden dostop do jezikovnih tečajev in medkulturnih dogodkov. Z dvigom zavesti in medkulturnega spoštovanja bodo ponudniki storitev (in drugi Grki) v interakciji s priseljenci ravnali bolj humano.

“



Est Ensemble

Ustvarite skupnost profesionalnih prostovoljcev, ki so

- jih opolnomočile prejšnje izkušnje s procesi vključevanja. Priseljencem naj pomaga pri vključevanju in opolnomočenju s posredovanjem najpomembnejših informacij. Naš cilj je, da bi ljudem, ki so šli skozi številne izzive, olajšali proces, ga naredili bolj preprostega, dosegljivega in manj stresnega!



JEZIK

KAJ NAM POVEDO IZKUŠNJE PRISELJENCEV?

Učenje lokalnega jezika je zelo pomembno in bi se moralo zgoditi v prvih mesecih, čeprav je to za nas lahko zelo težka naloga. Nekateri se učijo hitreje, drugi potrebujejo več let, da se naučijo jezika. Tudi če dobijo potrdilo o znanju jezika, to še ne pomeni, da znajo govoriti. Pomembno je, da imamo več jezikovnih tečajev, prijazne in usposobljene učitelje, ki znajo govoriti angleško, in kar je še pomembneje, da so tečaji prilagojeni naši stopnji ali potrebam. Pomaga, če so tečaji manj formalni, če se lahko pogovarjamo in vadimo s kolegi in če se osredotočimo na učenje vsakdanjega besedišča namesto na slovnico ali uporabo pravih ločil.

Včasih se jezikovnih tečajev ne udeležimo, ker imamo druge potrebe, ki še niso rešene, vendar vemo, da je to pomembno. Pridobivanje znanja jezika olajša sporazumevanje, odpira vrata do vključevanja, izobraževanja in zaposlitvenih možnosti ter olajša sodelovanje s skupnostjo in vzpostavljanje pomembnih stikov, s čimer se vzpostavi občutek pripadnosti.

“
Prvi meseci so namenjeni učenju jezika. Dobremu pouku in jezikovnim tečajem. Imela sem triurni pouk. Na začetku je najpomembnejše učenje jezika. - Priseljenka

“
Na začetku so mi dali vprašalnik s 50-60 vprašanji. Odgovoril sem le na 3. Kljub temu so me dali med 20 študentov, ki so že znali jezik. - Priseljenec

KAJ PRIPOROČAJO PRISELJENCI?

- Na voljo naj bo več jezikovnih tečajev. Velikokrat tečajev ni ali pa so polno zasedeni.
- Jezikovni tečaji bi morali biti prilagojeni različnim ravnam znanja, ozadju in jezikovnim skupinam.
- Zagotovite preprost dostop do jezikovnih tečajev in infrastrukture za spodbujanje večje udeležbe.
- Ne učite nas formalnih stvari, kot so ločila; učite nas besed, ki jih moramo uporabljati v vsakdanjem življenju.
- Število ur brezplačnih tečajev je treba vsaj podvojiti, kakovost brezplačnih tečajev pa nadgraditi.
- Jezikovne tečaje organizirajte v okviru sprejemnih struktur in poudarite pomen učenja jezika države gostiteljice, saj ga vsi ne razumejo takoj.

- Braga
- Guimarães
- Ioannina
- Lisbon
- Ljubljana
- Maribor
- Palermo



[ZA VEČ INFORMACIJ O VPRAŠANJU JEZIKA GLEJ LOKALNE KNJIŽICE POSAMEZNIH TERITORIJEV \(Stran 21\)](#)

KAJ SO UGOTOVILI PRISELJENCI IN ODLOČEVALCI/STROKOVNJAKI Z RAZLIČNIH TERITORIJEV?



Pri obravnavi te teme so se odločevalci/strokovnjaki in priseljenci srečali na dialoških delavnicah [v Ljubljani in Lizboni] in razpravljali o tem, kateri bi lahko bili

TEMELJNI VZROKI težav na temo jezika:

- Heterogeni razredi
- Razredi s prevelikim številom učencev in omejenim številom ur
- Visoka stopnja nepismenosti
- Pomanjkanje skupnega jezika med učenci

- Omejena razpoložljivost brezplačnih, prilagodljivih in prilagojenih tečajev
- Nezadostna možnost obravnave posebnih potreb in interesov priseljencev
- Pomanjkanje ocene položaja učencev

- Konflikti med zahtevami dela/urnikom in zahtevami tečaja
- Čas in razpoložljivost/neusklajenost urnikov
- Izzivi, povezani z varstvom otrok in družinskimi obveznostmi

- Vprašanje certificiranja in priznavanja jezikovnih spretnosti
- Težave pri usklajevanju jezikovnega znanja z zaposlitvenimi možnostmi (potreba po bolj praktičnih pristopih)

Po opredelitvi temeljnih vzrokov problema na različnih območjih [Ljubljana in Lizbona], so skupine začele preučevati možne rešitve. Pri razmišljanju o večih rešitvah so se priseljenci, odločevalci in strokovnjaki strinjali o pomembnih **KLJUČNIH FUNKCIJAH** končnega predloga:

Pristopi in metodologije

- Zaupen odnos med učitelji in učenci
- Občutljivost za trpljenje beguncev in kulturne razlike
- Nenehno vrednotenje in ponavljanje učnih trenutkov
- Usposabljanje/poučevanje po resničnih/praktičnih scenarijih
- Skupine učiteljev in pomožnih učiteljev (prostovoljci, člani združenj migrantov)
- Pogovori med učiteljem in upravičencem za oceno nivoja znanja
- Oblikovanje gradiva
- Razvoj modulov za poučevanje jezika
- Digitalna interaktivna platforma
- Promocija jezikovnih tečajev in družbeno-kulturnih dejavnosti
- Celostno prevajanje
- Personalizirana učna pot
- Prestrukturiranje jezikovnih tečajev
- Individualni pogovori
- Prilagojene učne vsebine za ravni znanja in jezikovne skupine
- Personaliziran pristop in podpora
- Manjše število učencev v razredu

Prednosti

- Preprečevanje zgodnjega osipa
- Zmanjšanje časa in stroškov za izvajalce
- Medkulturna izmenjava
- Oblikovanje skupnosti

Značilnosti programa

- Brezplačen za vse
- Temelji na vključevanju prostovoljcev
- Ni omejen na formalno okolje
- Povezovanje s člani skupnosti
- Učne priložnosti zunaj pouka
- Brezplačni izpiti
- Neobvezno sodelovanje
- Spodbude za vodje usposabljanja
- Usposabljanje učiteljev s certifikati
- Eksperimentalna faza
- Tržnica/platforma za povezovanje izvajalcev usposabljanja in učencev

KATERE REŠITVE SO SO-USTVARILI PRISELJENCI IN ODLOČEVALCI/STROKOVNJAKI?



Lizbona

“

Vzpostavitev lokalne mreže, ki bo vključevala različne deležnike (migrante in begunce ter javne in zasebne subjekte, ki delujejo na tem področju):

- 1) gradnja platforme s samodiagnostičnimi funkcijami za diseminacijo jezikovnih tečajev in družbeno-kulturnih dejavnosti, ki je prevedena v več jezikov, vedno posodobljena in ki objavlja opozorila o razpoložljivih tečajih;
- 2) ponovni premislek o strukturi tečajev glede na potrebe migrantov in beguncev;
- 3) oblikovanje jasne in celostne ponudbe usposabljanja in družbeno-kulturnih dejavnosti za učinkovito izpolnjevanje potreb migrantov in beguncev.



Lizbona

“

Vzpostavitev postopka za participativno oblikovanje tečaja s tematskimi moduli učenja jezika, ki vključujejo različne metode učenja, tako da priseljenci pridobijo dosledno avtonomijo.

[Moduli: npr. Zdravje; Socializacija; Prevoz; Psihomotorika].

[Metode: študijski obiski; podcasti; neformalni trenutki v razredu; igra vlog; deljenje]



Ljubljana

“

Tečaji slovenskega jezika bi morali biti brezplačni, kakovostni in neprekinjeni. Prav tako bi morali biti daljši. Izvajalci bi morali biti usposobljeni za poučevanje priseljencev in imeti izkušnje z delom v medkulturnem okolju. Skupine naj bodo majhne, da se lahko učitelji udeležencem posvetijo v največji možni meri. Pri oblikovanju skupin je treba upoštevati predhodno znanje slovenskega jezika in jezikovno skupino maternega jezika priseljencev.



NASTANITEV

KAJ NAM POVEDO IZKUŠNJE PRISELJENCEV?

Ena naših največjih težav in skrbi je najem stanovanja. Po koncu našega programa moramo vedeti, ali bomo lahko dobili nastanitev. Včasih nanjo dolgo čakamo, in tudi če jo dobimo, nas veliko živi v slabih razmerah, saj so najemnine zelo visoke, mi pa ne zaslužimo dovolj denarja.

Pogosto najemodajalci zahtevajo varščino, naše pogodbe o delu pa so morda prekratke, se končujejo ali pa jih sploh nimamo. Še težje je, če moramo v pogovoru s potencialnim najemodajalcem skrivati, da smo tujci, ali če ne dobimo uradne najemne pogodbe.

Ko se iz sprejemnega centra končno preselimo v zasebno namestitev, je pomembno, da v njej najdemo osnovne stvari, kot sta pohištvo in kuhinjska oprema. Težko je, če nimamo oblačil, denarja ali česa za kuhanje, in v tej fazi bomo morda potrebovali podporo. Pomaga na primer, če nam nekdo prijazen, vljuden in pošten prvič pokaže namestitev.

“
• Sem del upravičencev projekta, ki mi omogoča, da imam hišo. Počutim se kot doma. Ko začutim, da bom imel v tej državi lastno hišo, sem brezmejno srečen.
- Priseljenec

“
• Begunci bi morali imeti pravico do dostopa do socialnih stanovanj, ne le državljani. Subvencioniranje najemnin za osebe z mednarodno zaščito bi bilo treba podaljšati na dve leti ali dokler ne najdejo zaposlitve. Status begunca je nesmiseln, če si brezdomec in nimaš dohodka. - Priseljenec

- Braga
- Lisbon
- Ljubljana



[ZA VEČ INFORMACIJ O VPRAŠANJU NASTANITVE GLEJ LOKALNE KNJIŽICE POSAMEZNIH TERITORIJEV](#)
(Stran 21)

KAJ PRIPOROČAJO PRISELJENCI?

- Hiša, ki nam je bila dodeljena, mora biti opremljena in v dobrem stanju, na primer s hrano in materialom, ki ga potrebujemo za kuhanje.
- Pomembno je, da je oseba, ki nas sprejme v hišo in nam jo pokaže, vljudna.
- Razširite zmogljivosti obstoječih integracijskih hiš in zgradite nove.
- Podaljšajte čas, ki ga lahko preživimo v integracijskih namestitvah, zlasti za ranljive osebe.

KAJ SO UGOTOVILI PRISELJENCI IN ODLOČEVALCI/STROKOVNJAKI Z RAZLIČNIH TERITORIJEV?

Na dialoških delavnicah v Bragi in Palermu so odločevalci, strokovnjaki in priseljenci iskali možne vzroke za stanovanjsko problematiko. **TEMELJNI VZROKI** so zajemali naslednje vidike:



- Omejena sredstva in/ali nezadostna dokumentacija (osebni dokument ali dokazilo o dohodku) priseljencev
- Brezposelnost ali nestabilne zaposlitvene možnosti
- Pomanjkanje neformalnih mrež, ki bi lahko pomagale pri iskanju stanovanja

- Diskriminacija, s katero so se soočili med postopki (na podlagi etnične pripadnosti, državljanstva ali statusa priseljenca)
- Omejen dostop do informacij o stanovanjskih pravicah, zakonih in postopkih

Nato so se skupine med viharjenjem možganov o rešitvah dogovorile o njihovih **KLJUČNIH FUNKCIJAH**, ki so povzete tukaj:

Strategije

- Davčne ugodnosti in spodbude za najemodajalce
- Poenostavitev postopkov in določitev prednostnih meril
- Hitra pomoč ob prihodu s prevodi in preprostim dostopom
- Skupne namestitve za preprečevanje izolacije
- Uporaba zapuščenih stavb
- Zastopanost priseljencev v političnem sektorju, kjer se sprejemajo te odločitve

Pristopi

- Zabavno in zanimivo
- Interaktivno diagnosticiranje in podpora (kot so vprašanja in odgovori) prek neformalnih omrežij
- Interakcija med priseljenci in najemodajalci
- Solidarnost z domačini
- Kampanje z informacijami za najemodajalce in najemnike
- Kampanje o kulturnih vidikih in predsodkih

KATERE REŠITVE SO SO-USTVARILI PRISELJENCI IN ODLOČEVALCI/STROKOVNJAKI?



Palermo

Oblikovanje skupine za sodelovanje, ki jo sestavljajo posamezniki iz različnih institucij. Naš cilj je preučiti vprašanje dostopa do stanovanj ter tesno sodelovati z institucijami in ljudmi iz različnih migrantskih skupnosti v Palermu. S tem skupnim prizadevanjem želimo spodbujati integracijo in učinkovito reševati stanovanjske izzive.



Palermo



Braga

Ustvarite delovno skupino, ki bo vključevala ljudi iz več institucij in bo identificirala izolirane osebe (na primer starejše), ki so pripravljene deliti svoje domove z migranti za spodbujanje vključevanja in zmanjševanje stanovanjskih težav v mestu Braga.



Braga



Braga

Vzpostavite fizično točko v mestu Braga, ki bo nudila 1) informacije, 2) tehnično podporo, 3) vzpostavljanje povezav z lokalnimi skupnostmi za begunce, ki iščejo hišo v mestu Braga. Na tej točki sta dve vrsti delavcev: 1) begunci z izkušnjami v sistemu in 2) Portugalci s specializiranim znanjem o stanovanjski tematiki, ki so prostovoljci ali zaposleni. Informacije se posredujejo neformalno, so dostopne in oblikovane glede na potrebe vsake osebe. Tako lahko begunci najdejo dom na poenostavljen in neformalen način.



PARTICIPACIJA

KAJ NAM POVEDO IZKUŠNJE PRISELJENCEV?

Pomembno je, da smo priznani kot državljani in ne kot gostje ter da imamo možnost prispevati k družbi. Včasih se nam zdi, da nimamo pravice deliti svojih zamisli, saj menimo, da ne bodo cenjene, ker smo priseljenci. Dobro je, če se počutimo vredne za sodelovanje, in pomaga, če obstajajo participativne strukture in pobude, ki spodbujajo naše glasove in izkušnje. Resnično je pomembno, če ljudje slišijo naše besede neposredno, namesto da bi slišali druge ljudi, ki govorijo v našem imenu.

Imamo si kaj povedati in imamo različne potrebe. Kadar se srečanja odvijajo, na primer v sprejemnih centrih, je to običajno dobra izkušnja in priložnost, da se pogovorimo in smo slišani. Izmenjava vseh informacij je pomembna, gradi odnose in zaradi nje celo bolj zaupamo socialnim delavcem. Ustvarjanje vključujočih okolij, ki cenijo raznolikost in dejavno vključujejo priseljence v procese odločanja, je ključnega pomena za našo uspešno integracijo!

- Est Ensemble
- Lisbon
- Prato



[ZA VEČ INFORMACIJ O VPRAŠANJU PARTICIPACIJE GLEJ LOKALNE KNJIŽICE POSAMEZNIH TERITORIJEV \(Stran 21\)](#)

“**Dajte nam priložnost, da organiziramo nacionalno konferenco, na kateri bi neposredno od beguncev ali migrantov slišali, kaj potrebujejo in s čim se soočajo, namesto da se posluša druge ljudi, ki govorijo v našem imenu.**” - **Priseljenec**

KAJ PRIPOROČAJO PRISELJENCI?

- Organizirajte redne sestanke za pogovore o težavah (na primer v sprejemnem centru).
- Na sestankih morajo zaposleni aktivno poslušati, kaj imamo povedati.
- Preseganje "simboličnih" pristopov sodelovanja ter resno obravnavanje idej in interesov priseljencev.
- Poskrbite, da bodo informacije in znanje o tem, kaj pomenita demokratično življenje in participacija ter kako delujeta, bolj dostopni in jasni za vse.
- Spodbujajte in promovirajte procese so-poslušanja in ustvarjajte platforme/prostore za redno izmenjavo mnenj med priseljenci in odločevalci na lokalni ravni in na ravni EU. Osredotočite se na priseljence, ki jih zanima sodelovanje.
- Strukturirajte trenutke participacije z metodami, ki ljudem omogočajo sodelovanje, njihovo aktivnejše spodbujanje, pojasnjevanje cilja, koristnosti in nadaljnjih ukrepov; zagotovite kontinuiteto srečanj in poudarite politične/vodstvene figure, ki stojijo za organizacijo teh dogodkov.
- Upoštevajte, da lahko priseljenci predstavljajo vse in ne le določene skupnosti, tako da se počutijo kot del teritorija in izražajo svoje skrbi in skrbi drugih.

KAJ SO UGOTOVILI PRISELJENCI IN ODLOČEVALCI/STROKOVNJAKI Z RAZLIČNIH TERITORIJEV?

Na dialoških delavnicah Est Ensemblea in Prata so priseljenci, strokovnjaki in odločevalci razpravljali o problemu participacije. Glavni ugotovljeni **TEMELJNI VZROKI** težav so bili naslednji:



- Jezikovne, pravne omejitve in omejitve virov
- Pomanjkanje skupnostnih povezav in pomanjkanje ozaveščenosti
- Osnovne potrebe omejujejo sodelovanje priseljencev
- Ovire na podlagi spola (obveznost skrbi za otroke in druge)

- Izzivi kulturnega prilagajanja
- Pomanjkanje vključujočih dejavnosti
- Težave pri približevanju priseljencem
- Pomanjkanje učinkovitih procesov sodelovanja in poslušanja

Po opredelitvi možnih temeljnih vzrokov za problem participacije so priseljenci, odločevalci in strokovnjaki oblikovali različne **KLJUČNE FUNKCIJE** možnih rešitev:

Prostor in njegova organizacija

- Prijazno neformalno okolje
- Vse informacije na enem mestu, dostopnost in raba tehnologije
- Samoupravljanje prostora s strani vključenih ljudi
- Prostor s pomembno vlogo v vsakdanjem življenju priseljencev
- Namenski prostori za varstvo otrok
- Prostori/termini samo za ženske

Ustvarjanje priložnosti

- Vključevanje priseljencev v javne ustanove
- Zmanjševanje stereotipov in spodbujanje kulturne izmenjave
- Gradnja omrežij priseljencev s pomočjo prirediteljcev
- Omogočanje izmenjav in poglobljenih odnosov med priseljenci in lokalnimi akterji v različnih sektorjih
- Omogočanje dostopa do storitev, ki omogočajo sodelovanje priseljencev (zaposlitev, učenje jezika itd.)

KATERE REŠITVE SO SO-USTVARILI PRISELJENCI IN ODLOČEVALCI/STROKOVNJAKI?

“



Prato

- Ustanovitev centra z imenom "Embrace Civic Centre", ki ga bo koordinirala javna služba, upravljala pa skupina Embrace. Vključuje večnamenski prostor, kjer se ljudje srečujejo, načrtujejo in sodelujejo v dejavnostih. Center bo vključeval: 1) časovno banko za posameznike, da prispevajo svoj čas; 2) prostor za otroke; 3) oglasno desko za izmenjavo blaga in storitev; 4) zemljevid za orientacijo po storitvah; 5) jezikovno učilnico za jezikovne tečaje; 6) prostor za sestanke, ki ga je mogoče rezervirati in je na voljo za posvete med državljani in lokalno upravo, tako da se bodo ljudje vključevali in aktivno sodelovali v kraju z univerzalnim jezikom in deljenimi viri.



“



Est Ensemble

- Vzpostavitev službe, ki bo skrbela za vključevanje/integracijo priseljencev v lokalno življenje in procese odločanja. Ta nova služba bo vzpostavila orodja za komunikacijo, mreženje in animacijo skupnosti prek sveta za priseljence, medkulturnega prostora, foruma, izletov in dejavnosti, dni uvajanja in sodelovanja v lokalnih mestnih svetih. S tem bodo priseljenci postali lokalni akterji v življenju občine, kar bo okrepilo občutek kohezije/skupnega življenja in strpnosti in sprejemanjem ter spodbujalo državljanstvo in humanost.



ZA VEČ INFORMACIJ O SO-USTVARJENIH REŠITVAH
GLEJ LOKALNE KNJIŽICE POSAMEZNIH TERITORIJEV
(Stran 2)



STIGMA IN DISKRIMINACIJA

KAJ NAM POVEDO IZKUŠNJE PRISELJENCEV?

Ko prispemo v novo državo, se kot priseljenci soočimo z drugačno kulturo, drugačnimi ljudmi in drugačnim vedenjem. Pogosto doživljamo diskriminacijo in stigmatizacijo zaradi svoje etnične pripadnosti, vere ali jezika. Ta diskriminacija se občasno odraža v nekaterih organizacijah, integracijskih procesih in dokumentih.

Diskriminacija lahko temelji tudi na spolu, spolni usmerjenosti ali telesnih značilnostih.

Na primer, kot transspolna oseba se lahko soočaš s posebnimi izzivi in ni lahko najti varnih krajev za bivanje in življenje, saj nas niso vsi pripravljeni razumeti in sprejeti. Prav tako je diskriminacija hendikepiranih zelo resnična, vendar biti hendikepiran ne pomeni enako kot biti nezmožen. S pravimi pripomočki lahko sami naredimo skoraj vse.

- Est Ensemble
- Lisbon
- Prato



[ZA VEČ INFORMACIJ O
VPRŠANJU STIGME IN
DISKRIMINACIJE GLEJ
LOKALNE KNJIŽICE
POSAMEZNIH TERITORIJEV](#)
(Stran 21)

“

! Izogibati se moramo razlikovanju med priseljenci, zlasti med begunci. Ne sme biti nobenega favoriziranja, Ukrajinci, Afganistanci, Somalijci, Sirci, gledati jih moramo z enakimi očmi, sprejeti jih moramo s toplim srcem.
- Priseljenc

“

! Običajno raje ne živim z drugimi ljudmi, raje živim sam, vendar je to precej težko. (...) Malo ljudi sprejema moj položaj. Le malo ljudi sprejema transspolne osebe.” - Priseljenc

KAJ PRIPOROČAJO PRISELJENCI?

- Kaznujte vsakršno diskriminacijo na podlagi veroizpovedi, narodnosti, barve kože, jezika itd.
- Spodbujajte izmenjave med sosedi.
- Pridobite povratne informacije o dostopnosti javnih prostorov s strani same ciljne skupine: skupine izkušenih strokovnjakov (hendikepiranih državljanov).
- Pokažite nam združenja LGBTI+, kjer se lahko povežemo in počutimo dobrodošle.
- Spremljajte nas ob prvem obisku tovrstnih združenj, saj nas je lahko same strah, če smo sramežljivi.
- Izogibajte se razlikovanju med priseljenci iz različnih držav.

KAJ SO UGOTOVILI PRISELJENCI IN ODLOČEVALCI/STROKOVNJAKI Z RAZLIČNIH TERITORIJEV?

Na delavnicah v Mariboru in Mechelenu so odločevalci, strokovnjaki in priseljenci raziskali možne vzroke za problem stigmatizacije in diskriminacije. Pri iskanju TEMELJNIH VZROKOV so bili upoštevani naslednji vidiki:



- Pomanjkanje ozaveščenosti o resnosti vprašanja vključevanja priseljencev
- Pomanjkanje dostopnosti do javnih mestnih prireditvev kot ovira sodelovanju vseh posameznikov, vključno s priseljenci
- Infrastruktura na javnih mestih, ki ne omogoča samostojnega gibanja hendikepiranih

- Pomanjkanje naložb v dejavno udeležbo hendikepiranih priseljencev pri oblikovanju mestnih politik in procesih odločanja.
- Pomanjkanje priložnosti za smiselno sodelovanje priseljencev pri oblikovanju in vplivanju na mestne politike in pobude.

Priseljenci, odločevalci in strokovnjaki so se ob začetku preučevanja možnih rešitev dogovorili o njihovih pomembnih KLJUČNIH FUNKCIJAH:

Prepoznavnost, ozaveščenost

- Zagotovite, da bo tema vključevanja vidna v javnem prostoru z oznakami, simboli in elementi vključujočega oblikovanja
- Izvedite izkustvene delavnice in kampanje ozaveščanja

Priložnosti in okoliščine

- Platforma za zbiranje prispevkov državljanov
- Spodbujanje aktivne udeležbe in sodelovanja med vlado in državljani, vključno s posamezniki s posebnimi potrebami, da se zagotovijo vključujoči procesi odločanja
- Zagotavljanje raznolikosti v svetovalni mreži
- Sprejemanje preprostih in stroškovno učinkovitih ukrepov za uvedbo sprememb, ki povečujejo vključenost hendikepiranih državljanov

KATERE REŠITVE SO SO-USTVARILI PRISELJENCI IN ODLOČEVALCI/STROKOVNJAKI?

“



Maribor

Ustvarite zgodbo z različnimi liki, v kateri boste predstavili pogled priseljencev, obravnavali stereotipe, s katerimi se soočamo, in pojasnili, zakaj se to dogaja. Prav tako predstavite izzive, s katerimi se soočamo.



“



Mechelen

Ustvarite mrežo izkušenih strokovnjakov za izboljšanje dostopnosti Mechelena za hendikepirane. Ti izkušeni strokovnjaki so prebivalci Mechelena, ki so sami hendikepirani in ki želijo vložiti svoj čas in energijo, da bi na podlagi lastnih izkušenj podali povratne informacije o dostopnosti. Njihovo mnenje lahko mesto uporabi kot izhodišče za spremembe v zvezi z dostopnostjo, prihajajočimi (infrastrukturnimi) spremembami na javnih mestnih površinah, javnimi prireditvami itd.



Hvala!

Zahvaljujemo se vsem priseljencem, ki so z nami delili svoje izkušnje in priporočila, ter vsem odločevalcem in strokovnjakom, ki so sodelovali v participativnem procesu EMBRACE.

Bralcem predlagamo, da nam posredujete povratne informacije o tem, kaj se vam zdi najbolj navdihujoče in koristno.

Želite deliti kakšne misli?

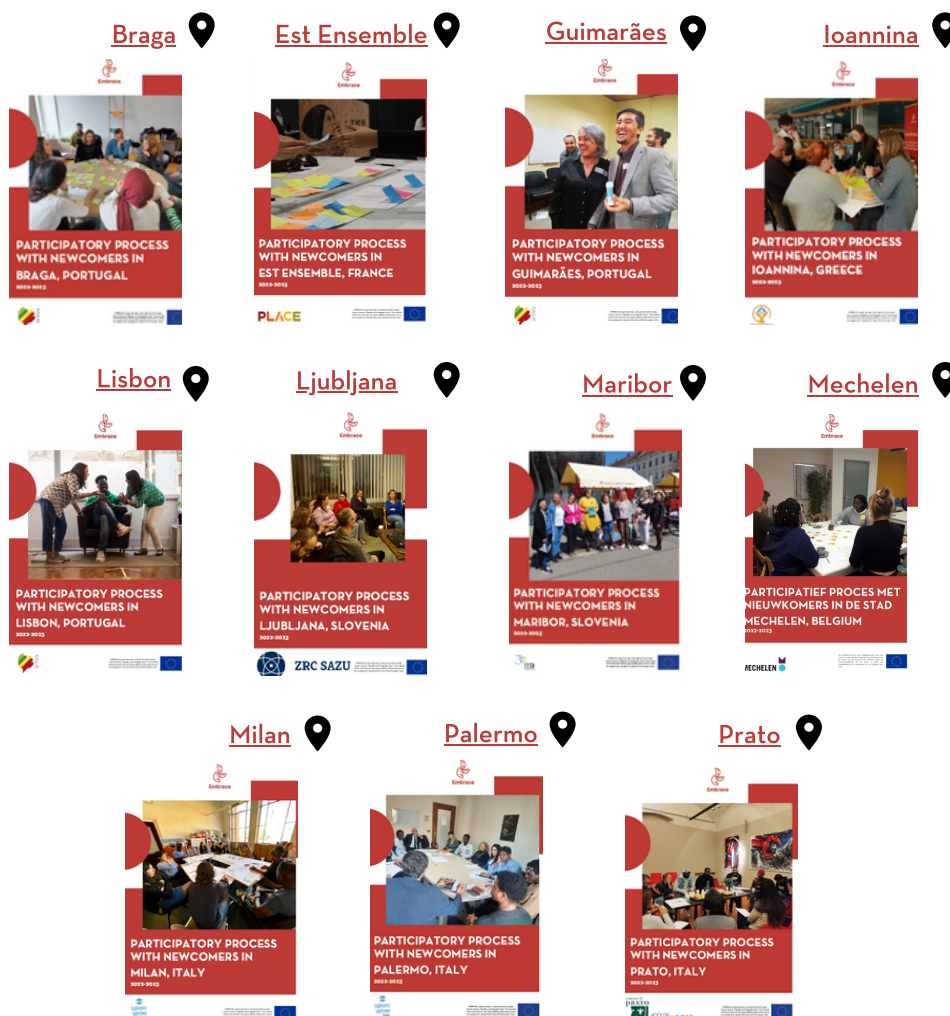
Ali ste izvedli katere rešitve?

Ali je ta knjižica prispevala k vašemu delu/projektu?

Veselimo se vaših povratnih informacij v tem **obrazcu**.



Če se želite poglobiti v izkušnje in priporočila priseljencev ter v so-ustvarjene rešitve, si preberite **Lokalno knjižico** z vsakega območja:





Embrace



**AMIF PROGRAM
PROJEKT "EMBRACE"
ŠTEVILKA SPORAZUMA 101038247-AMIF-2020-AG
2022-2023**

Projekt EMBRACE so-financira Evropska unija v okviru programa AMIF. Za vsebino tega dokumenta je izključno odgovoren avtor. Vsebina ne izraža nujno stališč Evropske unije.



GLOCALFACTORY



PLACE



MECHELEN

